



Ce document a été mis en ligne par l'organisme [FormaV®](#)

Toute reproduction, représentation ou diffusion, même partielle, sans autorisation préalable, est strictement interdite.

Pour en savoir plus sur nos formations disponibles, veuillez visiter :

www.formav.co/explorer

DANS CE CADRE	Académie :	Session :
	Examen :	Série :
	Spécialité/option :	Repère de l'épreuve :
	Epreuve/sous épreuve :	
	NOM :	
	(en majuscule, suivi s'il y a lieu, du nom d'épouse)	
	Prénoms :	N° du candidat
Né(e) le :	(le numéro est celui qui figure sur la convocation ou liste d'appel)	
NE RIEN ÉCRIRE	Appréciation du correcteur	
	<div style="border: 1px solid black; padding: 10px; width: fit-content;"> Note : </div>	

Il est interdit aux candidats de signer leur composition ou d'y mettre un signe quelconque pouvant indiquer sa provenance.

CAP

PRÉVENTION, SANTÉ, ENVIRONNEMENT

2025

SUJET

Durée : 1 h 00

Coefficient : 1

Ce document comporte 9 pages numérotées de 1/9 à 9/9
Assurez-vous que cet exemplaire est complet.

Les candidats répondent directement sur le sujet.

Aucun document n'est autorisé.

L'utilisation de la calculatrice n'est pas autorisée.

Compétences évaluées	Barème
Appliquer une méthode d'analyse dans une situation donnée	3 points
Mettre en relation un phénomène physiologique, un enjeu environnemental, une disposition réglementaire, avec une mesure de prévention	5 points
Proposer une solution pour résoudre un problème lié à la santé, l'environnement ou la consommation	6 points
Argumenter un choix	4 points
Communiquer à l'écrit avec une syntaxe claire et un vocabulaire adapté	2 points

La compétence « traiter une information » sera évaluée et intégrée dans l'ensemble des autres compétences.

NE RIEN ÉCRIRE DANS CETTE PARTIE

Partie 1

Situation 1 - Le sommeil des adolescents.

Que ce soit pour regarder un film, écouter de la musique, scroller* sur les réseaux sociaux, ou encore envoyer des textos, les habitudes des jeunes avant le coucher soulèvent des inquiétudes. Une [étude](#) menée par l'Université de Toronto met en évidence les troubles du sommeil liés à l'utilisation des écrans avant de dormir chez les adolescents.

Les résultats sont clairs : un quart des préadolescents présentaient des troubles du sommeil. Près de deux adolescents sur dix ont rapporté avoir été réveillés au moins une fois au cours de la semaine écoulée par des appels téléphoniques, des SMS ou des mails. Près de 20% ont déclaré avoir utilisé leur téléphone ou un autre appareil s'ils se sont réveillés pendant la nuit.

**Faire défiler un contenu sur un écran informatique*

Source : www.ladepeche.fr, article paru le 26/07/2024

1-1 Identifier le problème posé dans la situation 1 en cochant la bonne proposition.

- ☐ Les adolescents souffrent de plus en plus de cyberharcèlement.
- ☐ La plupart des adolescents ne font pas assez d'activité physique.
- ☐ Les écrans perturbent le sommeil des adolescents.

1-2 Indiquer 2 rôles du sommeil.

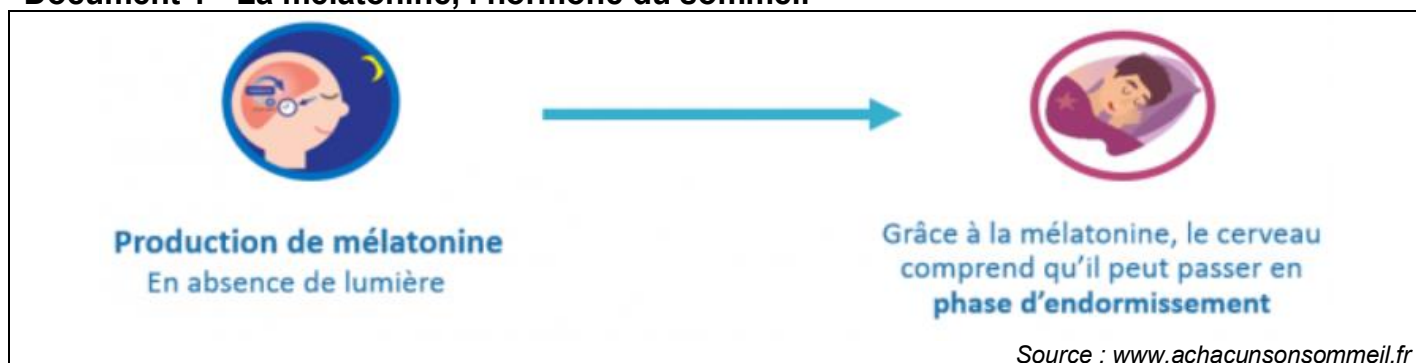
-
-

1-3 Identifier une conséquence sur la santé physique et une conséquence sur la scolarité d'un manque de sommeil.

Santé physique	Scolarité
-	-

NE RIEN ÉCRIRE DANS CETTE PARTIE

Document 1 - La mélatonine, l'hormone du sommeil



1-4 À l'aide du document 1 et de vos connaissances, expliquer pourquoi l'exposition aux écrans entraîne un manque de sommeil chez les adolescents.

.....

.....

.....

1-5 Proposer deux solutions pour répondre au problème de la situation 1.

-

.....

-

.....

Situation 2

La France, pays réputé pour son abondance hydrique, voit ses habitudes de consommation d'eau douce remises en question. Entre usages domestiques, agricoles et industriels, la pression sur cette ressource vitale s'intensifie.

En ce qui concerne l'usage domestique d'eau potable, 181 litres d'eau par habitant sont prélevés dans le milieu naturel chaque jour.

Source : <https://www.caminteresse.fr/environnement>

1-6 Justifier l'intérêt de préserver les lacs, les rivières, les nappes phréatiques.

.....

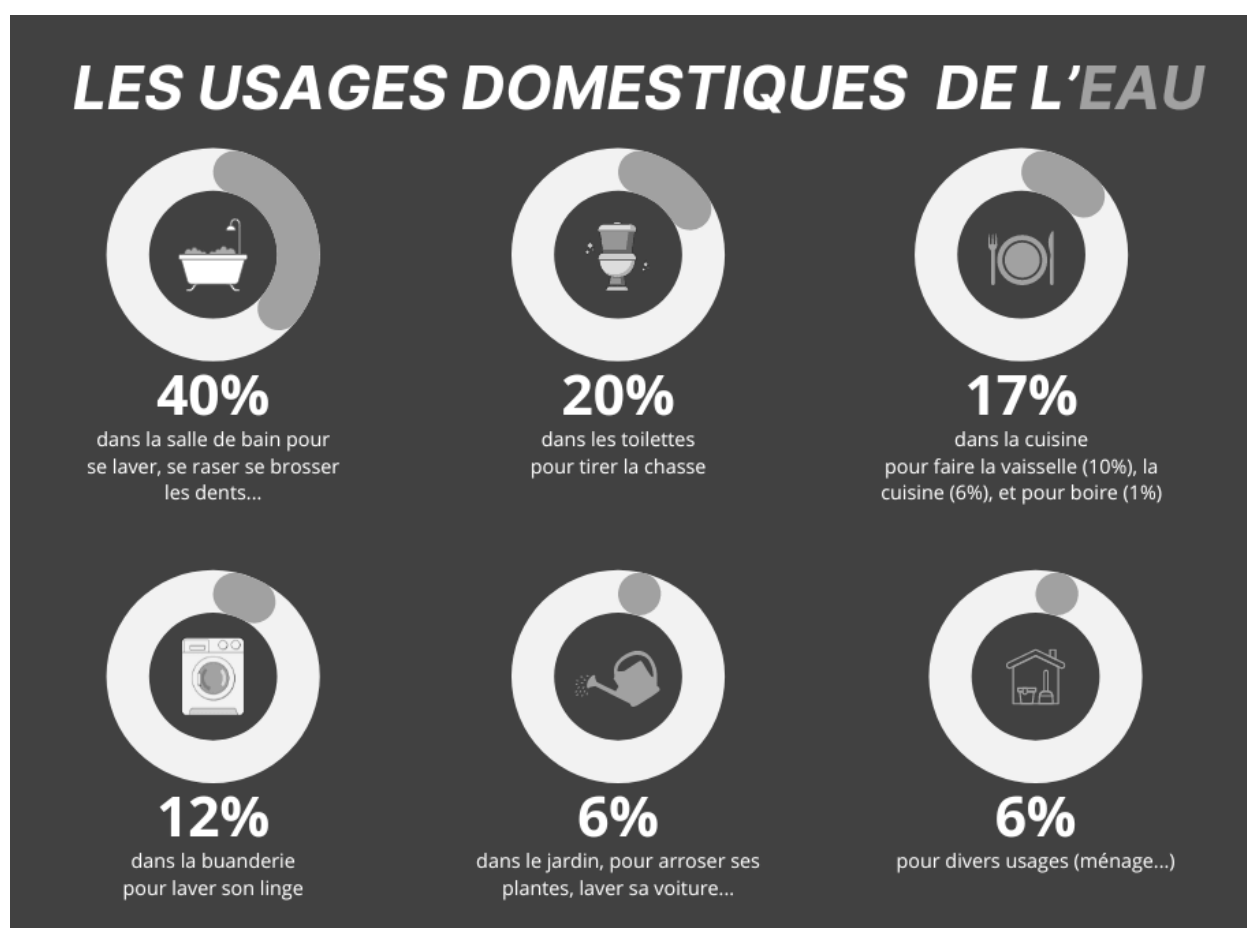
.....

NE RIEN ÉCRIRE DANS CETTE PARTIE

1-7 À l'aide de vos connaissances, analyser la situation 2 en répondant par vrai ou faux aux affirmations ci-dessous :

Affirmations	Vrai	Faux
La France est en pénurie d'eau douce		
Eau douce et eau potable, c'est la même chose		
L'eau qui n'est pas douce est de l'eau salée		
L'usage domestique de l'eau correspond à l'utilisation de l'eau à la maison		

Document 2 - Les usages domestiques de l'eau



Source : JeconomiseL'eau.org

NE RIEN ÉCRIRE DANS CETTE PARTIE

1-8 En vous appuyant sur le document 2, renseigner le tableau en repérant les 3 postes les plus consommateurs d'eau et en proposant pour chacun d'eux, une mesure d'économie.

Postes de consommation les plus gourmands en eau	Une mesure d'économie à ce poste
.....
.....
.....

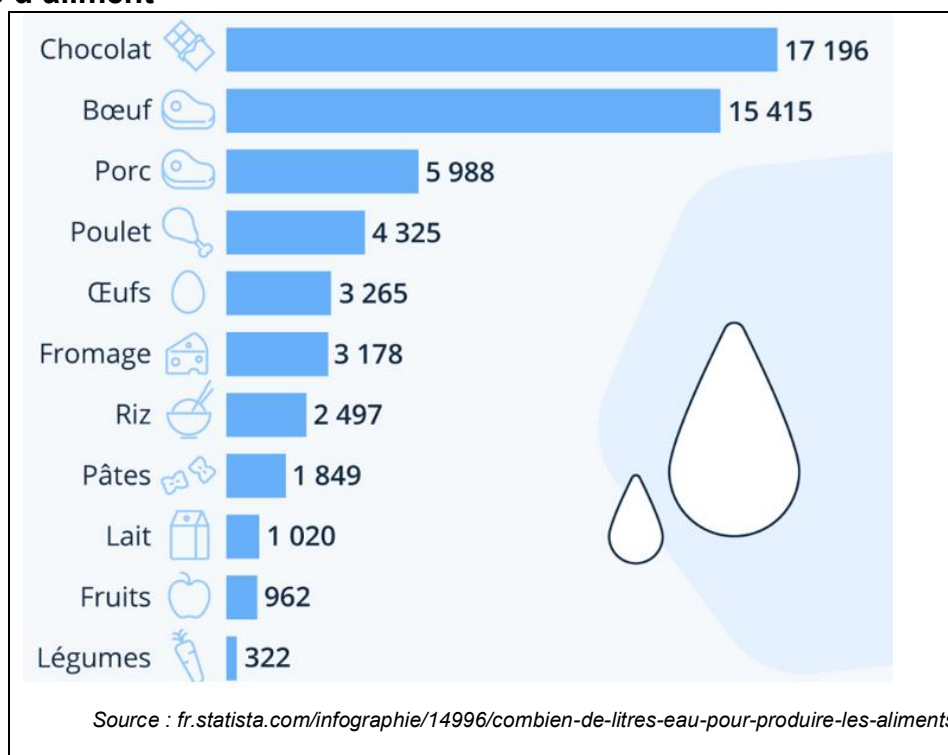
L'eau est utilisée de manière directe, comme précisé dans le document 2, mais également de manière indirecte, ce qui correspond à ce que l'on appelle l'« empreinte eau ». L'empreinte eau d'un produit englobe toute l'eau consommée au cours de son cycle de vie, notamment pour la culture, la production, le traitement et le transport. Il est également important de chercher à économiser cette eau indirecte, parfois qualifiée d'« eau virtuelle ».

1-9 Entourer la bonne définition de l'empreinte eau.

- « L'empreinte eau » est la quantité d'eau rejetée après avoir utilisé le produit
- « L'empreinte eau » correspond uniquement à la quantité d'eau nécessaire à l'arrosage d'une culture
- « L'empreinte eau » représente la quantité totale d'eau nécessaire pour qu'un bien ou un service soit disponible pour un consommateur.

NE RIEN ÉCRIRE DANS CETTE PARTIE

Document 3 - Exemples d'empreinte eau moyenne (en litres) liée à la production d'un kilogramme d'aliment



1-10 En utilisant le document 3 et sans effectuer de calcul, choisir le menu qui a l'empreinte eau la plus faible.

Argumenter le choix.

Menu A




- Carottes râpées
- Poulet / riz
- Compote de pommes

Menu B

- Œuf mayonnaise
- Steak de bœuf / purée
- Mousse au chocolat

NE RIEN ÉCRIRE DANS CETTE PARTIE

Document 4 - Exemples de consommations virtuelles d'eau nécessaires à la fabrication de produits non-alimentaires

	Une bouteille d'eau en plastique	7 litres
	Un tee-shirt en coton	2 700 litres
	Un téléphone portable	13 000 litres

Source : Water Footprint Network,

1-11 Déduire du document 4, deux actions concrètes à mettre en place dans la vie quotidienne pour économiser l'eau virtuelle.

-
-

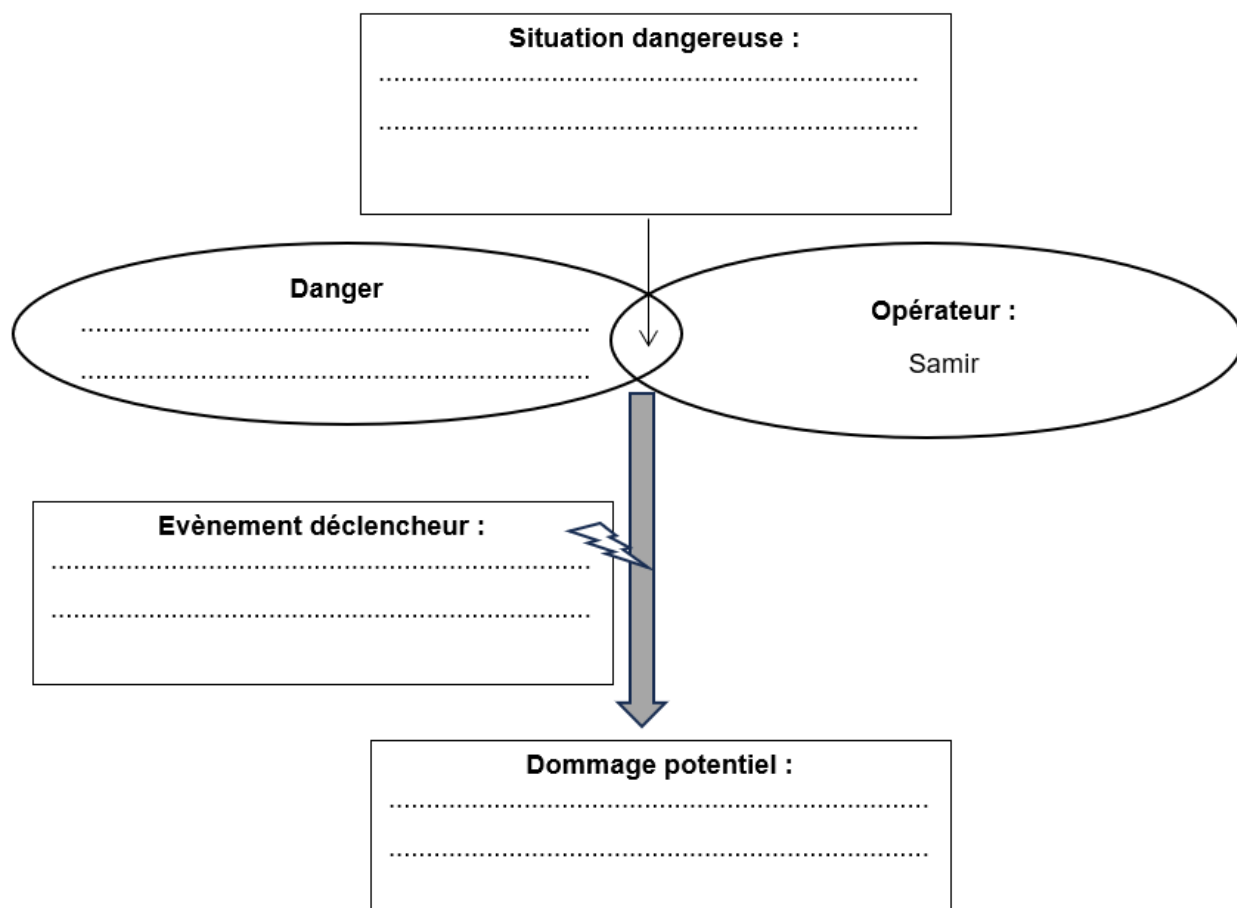
Partie 2 Sous-partie 2.1

Situation 3

Samir est employé dans un garage où il effectue quotidiennement des opérations de ponçage et de décapage des carrosseries. Ces opérations dégagent des poussières et fumées toxiques qui peuvent être inhalées lors de leur dispersion dans l'air de l'atelier.

NE RIEN ÉCRIRE DANS CETTE PARTIE

2-1-1 Analyser la situation 3 en complétant le schéma du processus d'apparition du dommage (PAD) suivant.



2-1-2 Choisir, en cochant parmi les deux mesures ci-dessous, laquelle serait à privilégier dans la situation de travail de Samir.

☐ Mesure A : équiper la zone de ponçage d'un plancher aspirant

☐ Mesure B : porter un masque filtrant les particules nocives

Justifier la réponse.

.....

.....

.....

NE RIEN ÉCRIRE DANS CETTE PARTIE

2-1-3 Selon le code du travail, indiquer la personne responsable de la santé et sécurité des salariés au sein d'une entreprise.

.....

2-1-4 Samir est actuellement embauché en CDD (contrat à durée déterminée). Il sait que signer un CDI (contrat à durée indéterminée) lui permettrait de travailler sur une durée indéfinie et présenterait également d'autres avantages.
Citer un de ces avantages à travailler en CDI.

.....

.....

.....

Sous-partie 2.2

Situation d'accident

Un collègue de Samir réceptionne une livraison. En voulant ouvrir un carton, il s'entaille profondément la main et sous la douleur laisse tomber son cutter au sol. Sa collègue SST (sauveteur secouriste du travail) intervient et constate que la coupure saigne abondamment.

2-2-1 Préciser l'ordre dans lequel la SST doit effectuer les actions suivantes en les numérotant de 1 à 4.

Secourir : n°

Examiner : n°

Protéger : n°

Alerter : n°

2-2-2 Indiquer le geste de secours à pratiquer dans cette situation.

.....

2-2-3 Citer un des numéros d'urgence à composer pour alerter les secours.

.....

2-2-4 « Intervenir en cas d'accident n'est pas le seul rôle du SST, il joue également un rôle de prévention dans l'entreprise ».

Justifier cette affirmation en indiquant comment il peut contribuer à la prévention des accidents du travail dans son entreprise.

.....

.....

Copyright © 2026 FormaV. Tous droits réservés.

Ce document a été élaboré par FormaV® avec le plus grand soin afin d'accompagner chaque apprenant vers la réussite de ses examens. Son contenu (textes, graphiques, méthodologies, tableaux, exercices, concepts, mises en forme) constitue une œuvre protégée par le droit d'auteur.

Toute copie, partage, reproduction, diffusion ou mise à disposition, même partielle, gratuite ou payante, est strictement interdite sans accord préalable et écrit de FormaV®, conformément aux articles L.111-1 et suivants du Code de la propriété intellectuelle. Dans une logique anti-plagiat, FormaV® se réserve le droit de vérifier toute utilisation illicite, y compris sur les plateformes en ligne ou sites tiers.

En utilisant ce document, vous vous engagez à respecter ces règles et à préserver l'intégrité du travail fourni. La consultation de ce document est strictement personnelle.

Merci de respecter le travail accompli afin de permettre la création continue de ressources pédagogiques fiables et accessibles.